

Bienvenue en 2013

TOUT SUR LA CONDUITE EN GROUPE AVEC STATIONS D'ALIMENTATION



La directive du conseil européen établissant les normes minimales relatives à la protection des porcs stipule qu'à compter du 1er janvier 2013, les éleveurs de truies de l'Union européenne s'engagent à élever les truies gestantes en groupe.

Si vous hésitez encore ou si vous envisagez la rénovation de votre porcherie, il n'y a plus beaucoup de temps. C'est effectivement le cas car ce type de décisions prend du temps, demande de la concertation et représente un gros investissement financier. Et quelles sont d'ailleurs les possibilités ? Une chose est sûre : **pour toute personne qui le souhaite, 2013 peut commencer dès demain.**

Quel système est le mieux adapté ?

Pour vous en tant qu'éleveur porcin, ce n'est pas une mince affaire que de faire les bons choix parmi les nombreux systèmes de conduite en groupe proposés. Comme tout le monde dans la branche, vous aussi vous vous posez des questions d'ordre pratique telles que : quel système est le mieux adapté à moi et à mon exploitation, quel système m'offre la méthode de travail et le rendement visé et quel système me permet de placer de manière optimale mes truies gestantes en groupe tout en gardant le contrôle ?

La pratique au quotidien

Ce bulletin évoque les opportunités que peut vous offrir la conduite en groupe avec stations d'alimentation ; en 2013, mais aussi bien au-delà. Car la station d'alimentation est un système qui est disponible sur le marché depuis plusieurs années et qui a ainsi pu faire ses preuves dans la pratique, et qui est prêt pour les développements futurs.

Nous avons repris ici pour vous les sept avantages les plus souvent mentionnés d'une station d'alimentation. Des éleveurs porcins et des spécialistes vous font découvrir depuis leur pratique quotidienne, ce que signifie pour eux la conduite de truies en groupe avec stations d'alimentation.



Groupe dynamique avec cinq stations d'alimentation

LES SEPT AVANTAGES LES PLUS SOUVENT MENTIONNÉS D'UNE STATION D'ALIMENTATION

(voir page 3)

- # 1 Une gestion d'exploitation plus efficace et rationnelle
- # 2 Tranquillité au sein du groupe
- # 3 Aisément un meilleur suivi
- # 4 Meilleure image
- # 5 Alimentation individuelle
- # 6 De meilleurs résultats techniques
- # 7 Nedap : innovant et fiable

RETOURS D'EXPÉRIENCE D'ÉLEVEURS DE TRUIES

« LA STATION D'ALIMENTATION EST NOTRE SALUT »

Chef d'élevage Vincent Rincé de l'élevage porcin « Le Chanteloup » (FR)

« Ici, nous sommes six employés à effectuer le travail, alors qu'au début il en fallait neuf. Ce qui a permis de réaliser une réduction des coûts importante et c'est finalement ce qui nous a sauvé. »

Lire la suite sur www.esf2013.com

« L'ALIMENTATION INDIVIDUELLE ASSURE DES PORTÉES PLUS HOMOGÈNES »

L'éleveur de truies Benjamin Kastner (DE)

« Pour nous, l'alimentation individuelle est la principale raison à l'origine du choix des stations d'alimentation DAC de Nedap », témoigne Kastner.

Lire la suite sur www.esf2013.com

Rendez-vous sur la page 2 pour des témoignages plus détaillés sur l'expérience des éleveurs de truies avec les stations d'alimentation.

 **nedap**
technology that matters

ZOOM SUR



Témoignages : éleveurs porcins

Des éleveurs porcins qui ont été confrontés aux mêmes choix que vous aujourd'hui. Lisez leurs retours d'expérience avec les stations d'alimentation.



Dans la pratique

A quoi ressemble une semaine dans une porcherie équipée de stations d'alimentation. Tâches et emploi du temps.



Spécialistes

A partir de leur propre spécialité et expérience, ils donnent leur avis sur la conduite en groupe avec stations d'alimentation.

EN SAVOIR PLUS ?

Pour des informations détaillées, des photos et des vidéos sur les stations d'alimentation, consulter : www.esf2013.com



« POUR MOI, LES RÉSULTATS PROUVENT QUE CELA FONCTIONNE »

L'éleveur porcin Roger Cuijpers (NL)



Qui : L'éleveur porcin Roger Cuijpers
Où : Maria Hoop, Limbourg, Pays-Bas

L'une des premières choses qu'a faite Roger Cuijpers de Maria Hoop (province du Limbourg) après avoir repris l'élevage de truies de ses parents, a été de construire un nouveau bâtiment dédié aux truies. Ce qui a représenté une expansion de l'exploitation qui est passée de 180 à 350 truies, mais aussi le passage à la conduite en groupe.

Cuijpers a choisi d'élever les truies dans un grand groupe avec des DAC de Nedap. « Ce choix n'a en fait pas été difficile à faire. J'ai été séduit par l'aspect bien-être des animaux ainsi que par l'image donnée et aussi par le confort au travail. »

Un seul grand groupe

La simplification du travail est l'une des priorités de Cuijpers. C'est pour cette saison qu'il a opté pour un seul grand groupe. Après la saillie, les truies sont immédiatement placées en groupe. « Cela se passe toujours bien, les truies se connaissent. Le pourcentage de truies qui reviennent en chaleur se situe autour des 6 pour cent, cela en dit assez. » Avant l'insémination, les cochettes étaient dans un premier temps regroupées afin de s'habituer lorsqu'il s'est avéré que la première insertion dans le groupe après l'insémination ne fonctionnait pas. « Ce genre d'aspects se découvrent petit à petit au début ; il y a effectivement un temps d'accoutumance. »



Cuijpers dans son atelier truies

Transition aisée

Pourtant la transition a été plus aisée que n'aurait cru Cuijpers. « Cela fonctionne comme prévu. Même mieux, j'aurais pensé que les truies se battraient plus. C'est parfois le cas, mais en fait il règne une grande tranquillité dans le groupe. » Les truies se reposent une grande partie de la journée. Vers 17 h, un nouveau cycle commence au niveau des stations d'alimentation et le groupe s'anime. Cuijpers possède cinq stations d'alimentation Nedap dans sa porcherie. « J'aurais peut-être pu me contenter de quatre, mais être trop juste en capacité est source de stress et si l'un tombe en panne, on est tout de suite coincé. »

Automatisation

Jusqu'à présent, les problèmes techniques sont rares. « Je trouve que l'automatisation présente essentiellement des avantages. J'ai maintenant deux fois plus de truies qu'auparavant, ce qui aurait été impossible sans par exemple les stations d'alimentation et la détection d'œstrus. Ces équipements représentent tout simplement un gain de temps. » Cuijpers peut ainsi consacrer plus de temps à d'autres choses, sur l'exploitation et à l'extérieur. « Le matin, je fais un tour d'inspection d'une demi-heure. Ensuite, j'ai le temps de prendre le petit-déjeuner avec les enfants et je peux travailler le reste de la journée dans la maternité et dans l'atelier saillie. Car c'est le point névralgique de l'élevage. »

Résultat technique

L'automatisation porte ses fruits. Après la construction du nouveau bâtiment pour truies et d'un nouvel atelier saillie, le nombre de porcelets sevrés par truie est passé de 24,5 à 29, le pourcentage de truies qui reviennent en chaleur a diminué de moitié. « Il y a encore de la marge, sevrer 30 porcelets doit être jouable. Pour moi la preuve que travailler avec un seul groupe est tout à fait faisable. C'est là que vous faites du bénéfice et si tout va bien au niveau technique, vous avez aussi plus de plaisir à travailler. »

DES ÉLEVEURS PORCINS QUI ONT ÉTÉ CONFRONTÉS AUX MÊMES CHOIX QUE VOUS

Nous avons parlé avec des éleveurs porcins qui ont été confrontés aux mêmes choix que vous aujourd'hui. Eux-aussi se sont posé des questions et se faisaient du souci pour l'avenir. Ils ont finalement opté pour des stations d'alimentation. Ils partagent ici et sur le site Internet www.esf2013.com leurs retours d'expérience.



« LES COLLABORATEURS TRAVAILLENT AVEC PLUS DE PLAISIR »

Les entrepreneurs Diederik Nijenhuis et Jack Claessens d'Agri Rozendaal (NL)
Lire la suite sur www.esf2013.com



AVEC DAC ET UNE GESTION RATIONNELLE, LES RÉSULTATS TECHNIQUES S'AMÉLIORENT

Claus et Janny Pedersen, propriétaires de l'élevage de truies Mariesminde (DK)

« Pour nous, c'est LA solution et aussi l'option la moins chère pour élever des truies en groupes. Les pertes parmi les truies sont faibles et elles mettent rarement bas prématurément, » dit Janny.

Lire la suite sur www.esf2013.com



TRANQUILLITÉ MAXIMALE AU SEIN DU GROUPE DE TRUIES DANS DES CONDITIONS OPTIMALES

L'éleveur porcin Rostislav Novotný de la coopérative AGRA Březnice u Bechyně en Bohême de l'Est (CZ)
Lire la suite sur www.esf2013.com

POURQUOI UNE STATION D'ALIMENTATION

LES SEPT AVANTAGES LES PLUS SOUVENT MENTIONNÉS D'UNE STATION D'ALIMENTATION

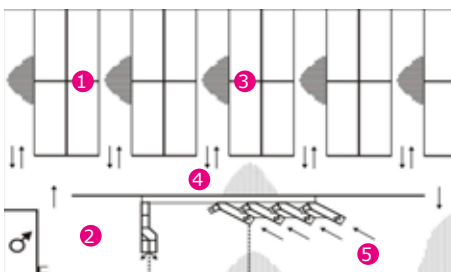
1 UNE GESTION D'EXPLOITATION PLUS EFFICACE ET RATIONNELLE

La conduite en groupe avec stations d'alimentation prend en compte les besoins de l'animal et de l'homme. L'automatisation y contribue largement. Cela vous permet en effet de travailler beaucoup plus efficacement et rationnellement. La station d'alimentation prend soin de vos truies, pendant que vous avez le temps d'accorder de l'attention aux animaux qui en ont vraiment besoin.

2 TRANQUILLITÉ AU SEIN DU GROUPE

La configuration ingénieuse qu'apporte la conduite en groupe avec stations d'alimentation donne aux animaux suffisamment d'espace. Dormir, manger, boire, déféquer, uriner et jouer ; un espace spécifique est dédié à chacun des besoins des truies. La conduite en groupe offre suffisamment d'espace aux animaux pour qu'ils puissent s'abriter et dormir. Et ils peuvent se nourrir dans la station d'alimentation sans être dérangés. Bref, vos truies disposent de toute la liberté de mouvement que requiert leur comportement naturel, ce qui apporte la tranquillité.

Les différentes fonctions d'une porcherie en relation avec les besoins de l'animal



- 1 Partie couchage
 - 2 Abreuvement
 - 3 Partie couchage
 - 4 Espace d'activité
 - 5 Alimentation
- Aire à déjections
Uriner
Détection d'œstrus

3 AISÉMENT UN MEILLEUR SUIVI

Dans les porcheries avec stations d'alimentation, le système vous donne un soutien adéquat et une vue d'ensemble qui sont indispensables pour contrôler et gérer votre exploitation. Il vous permet de réduire radicalement le nombre d'erreurs. Le système indique des points à surveiller de manière très ciblée en cas de comportement anormal de vos truies ou

d'évènements dans la porcherie. Ce qui vous permet de réagir immédiatement par rapport à une truie qui nécessite une attention supplémentaire parce qu'elle est en chaleur, ne mange pas bien ou a perdu une boucle d'oreille.



Le système offre une vue d'ensemble utile pour le contrôle et la gestion de votre exploitation

4 MEILLEURE IMAGE

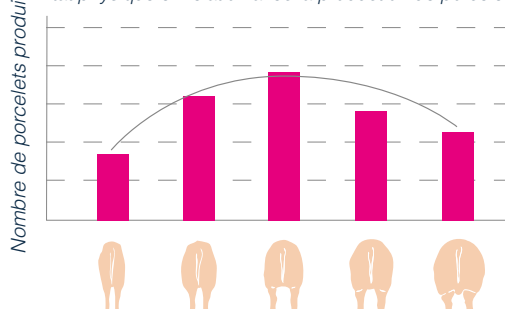
La réglementation qui entrera en vigueur en 2013, a été élaborée entre autres suite à la demande du public de préserver le bien-être des animaux et la transparence. En tant que système de porcherie, la station d'alimentation répond clairement à cette demande. Le public peut se rendre lui-même à l'évidence que les truies sont élevées dans de bonnes conditions et qu'elles peuvent donner libre cours à leur comportement naturel.

5 ALIMENTATION INDIVIDUELLE

Bien que les truies soient élevées dans un groupe, les soins qui leur sont apportés individuellement constituent la base de la station d'alimentation. Celle-ci garantit la position de l'animal individuel dans le groupe. Le système veille à ce que vos truies soient au mieux de leur forme et le restent. Ce qui vous garantit une production optimale, tout en rationalisant au maximum l'utilisation des aliments.

Le graphique ci-dessous met en évidence l'intérêt d'une alimentation individuelle ajustée des truies. Son impact sur l'état physique des truies est capital.

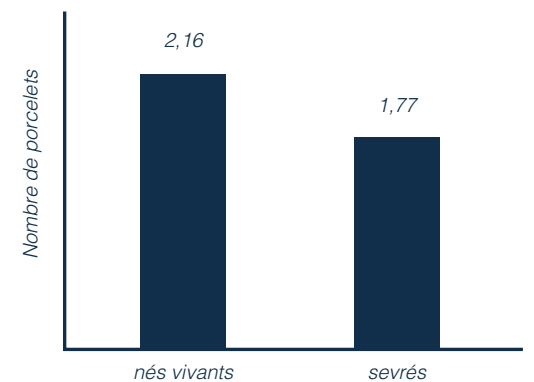
État physique en relation avec la production de porcelets



nedap
technology that matters

6 MEILLEURS RÉSULTATS TECHNIQUES

Les études menées sur différents types d'élevages porcins qui sont passés au fil des années à la conduite en groupe avec station d'alimentation affichent des résultats d'exploitation bien meilleurs : des truies gestantes en meilleure forme et plus de porcelets. La construction d'une porcherie avec stations d'alimentation ne nécessite pas un investissement plus important de votre part que des bâtiments classiques. Ce ne sont donc pas de fausses promesses, mais des résultats prouvés.



Différence en production du nombre de porcelets nés vivants et sevrés sur une moyenne d'échantillon d'exploitations équipées de DAC en comparaison de la moyenne d'échantillon de 1000 d'exploitations sans DAC

7 NEDAP : INNOVANT ET FIABLE

Les nombreux éleveurs porcins qui ont depuis adopté le distributeur automatique de concentrés (DAC) le confirment en donnant des preuves convaincantes. Comme la technologie DAC a pu être éprouvée en détail dans la pratique, vous êtes assuré d'une fiabilité maximum si vous amenez maintenant votre exploitation à l'horizon 2013. La technologie Nedap est une technologie de pointe et qui fonctionne toujours. Des années durant, sans que vous ayez à vous en préoccuper. Cette technologie est soutenue par un centre de connaissances dynamique, international, entreprenant.

Pour de plus amples informations, consulter www.esf2013.com



RETOUR D'EXPÉRIENCE : CONDUITE EN GROUPE AVEC STATIONS D'ALIMENTATION

Varkenshouders Hennie en Yvonne Smeenk (NL)



Qui : Hennie et Yvonne Smeenk
Où : Haarle, Overijssel (NL)

Comment fonctionne dans la pratique la conduite en groupe avec stations d'alimentation ? A quoi ressemble une semaine dans une porcherie équipée de stations d'alimentation : quelles sont les tâches dans et autour de l'atelier de truies et qu'en est-il de l'emploi du temps. L'éleveur porcin

Hennie Smeenk nous emmène dans son exploitation et nous montre les principales tâches hebdomadaires.

Jour : lundi à mercredi inclus

Heure : 10 minutes par jour

Action : déplacer la grille



Station d'alimentation d'apprentissage. « La station d'alimentation la plus importante », selon Smeenk. Avant d'être inséminées, les cochettes doivent d'abord se familiariser avec le fonctionnement de la station d'alimentation. Pour ce faire, la station est placée en position d'apprentissage. Toutes les cochettes sont placées côté entrée de la station d'alimentation. La station délivre une quantité d'aliments. La faim incite les cochettes à entrer dans la station d'alimentation. En fin de journée, elles se trouvent de l'autre côté. Celles qui ont encore du mal sont aidées. La quantité d'aliments dans la station d'apprentissage est progressivement augmentée. En 2 à 3 jours, toutes les cochettes sont habituées au système.

Jour : lundi

Heure : matin



Administration de fer par injection aux porcelets. Lors de ce traitement, un numéro est attribué à chacun d'eux : Pose d'une boucle bleue à l'oreille des jeunes verrats, d'une jaune à l'oreille des petites cochettes et d'une rouge à l'oreille des jeunes verrats à 1 testicule. Plus tard, les cochettes reçoivent une boucle d'oreille spéciale qui permet leur identification au niveau de la station d'alimentation.

Jour : mercredi

Heure : courant de la matinée

Lieu : atelier saillie



Avec le verroat, tour de l'atelier saillie et insémination. Toutes les truies et cochettes qui ont été inséminées en une semaine intègrent en groupe l'atelier truies. Smeenk a opté pour des groupes stables. Ce qui lui permet, lors de la vaccination hebdomadaire, de vacciner en une seule fois un groupe entier.

Jour : 1x tous les 115 jours

Lieu : maternité



Finalement les cochettes et les truies gestantes sont conduites vers la maternité.

Jour : vendredi

Heure : 16h00



Fin de la semaine de travail. Toutes les combinaisons de travail sales sont rassemblées. Pour des raisons d'hygiène, Smeenk a opté pour une couleur de vêtements et de chaussures par atelier : jaune pour les porcelets sevrés, bleu pour la maternité et vert pour l'atelier truies. Ce qui signifie qu'il faut se changer dès que l'on entre dans un autre atelier.

Jour : toute la semaine

Heure : 24/7 (automatique)

Lieu : atelier truies



Dans l'atelier truies, la station d'alimentation distribue la quantité d'aliments adaptée à la phase de gestation.

Jour : lundi à vendredi inclus

Heure : 7h00

Lieu : bureau



Même début tous les jours : le système Velos indique s'il y a des truies qui n'ont pas mangé ou pas assez. Puis, nous passons en moyenne une heure par jour dans l'atelier truies, e.a. pour vacciner et vérifier les truies qui par exemple ne mangent pas.

Jour : lundi à vendredi inclus

Heure : le matin, 1 heure maxi



Inspection de tous les ateliers, par exemple des truies qui ne mangent pas. Pour la conduite en groupe, il existe pour ce faire un outil, le lecteur V-scan. Celui-ci permet d'extraire les données individuelles des animaux en lisant par voie électronique les boucles d'oreille.

LES ANIMAUX S'APPRIVOISENT

Anita Hoofs, chercheuse Université de Wageningen (NL)



Qui : chercheuse Anita Hoofs
Où : Université de Wageningen, Pays-Bas

Les éleveurs de truies qui sont motivés pour passer des stalles individuelles à des cases collectives travaillent généralement avec plus de plaisir. Souvent cet aspect n'est pas mis suffisamment en relief, selon Anita Hoofs, chercheuse en Recherches sur le Bétail de l'université de Wageningen. Elle bénéficie d'une longue expérience en conduite de truies en groupe.

« Notamment sur un élevage avec des stations d'alimentation, l'éleveur circule plus parmi ses truies. Elles se familiarisent plus facilement avec l'homme, ce facilite beaucoup les soins. Grâce à ce contact plus intensif, les animaux s'habituent à la présence de l'homme. »

La conduite en groupe nécessite certes une autre manière de travailler, affirme Hoofs. « La première année, vous tâtonnez. Ce qui peut impacter les résultats techniques. »

Il s'avère que dans la pratique, à l'issue de cette période d'acclimatation, les résultats sont aussi satisfaisants, voire meilleurs, si l'éleveur de truies sait mettre à profit les avantages spécifiques. « Il est possible de rationaliser le travail. Dans les stations d'alimentation, la distribution d'aliments est automatisée et le suivi de la prise alimentaire facilité. Grâce à l'identification électronique des animaux, vous avez moins de papiers à remplir. Un autre avantage important est que les truies, notamment placées dans des grands groupes, ont plus d'exercice physique. Ce qui est bénéfique pour les pattes. »



Le développement ultérieur de la technologie créera encore plus de possibilités. Hoofs pense en particulier au pesage automatique des truies, à la localisation des truies dans la porcherie ou à la mesure de l'activité des truies, par un compteur de pas. »

L'innovation reste indispensable. C'est ce qui nous permet de conserver notre avance sur la concurrence. Ne pas avancer, c'est reculer. »

Pour les exploitants aussi, il est agréable que la conduite en groupe soit bien perçue par l'opinion publique. «

En tant qu'éleveur de truies, vous êtes mieux considéré par la société. Un aspect non négligeable à mes yeux. Vous pouvez alors clamer haut et fort : je suis éleveur porcin ! »



LES SPÉCIALISTES

Nous avons recueilli les témoignages de spécialistes qui partagent leur propre expérience avec les stations d'alimentation ici et sur le site Internet www.esf2013.com.



« LA BONNE CONSCIENCE EST UN FACTEUR TRÈS IMPORTANT »

Maarten Rooijackers, propriétaire d'une porcherie témoin (NL)

« Les retours des visiteurs de notre porcherie témoin sont très positifs », constate Maarten Rooijackers. « Des groupes importants sur paille donne le sentiment de bien faire. C'est de l'émotion. On peut en débattre, mais pour une partie de notre société, l'émotion est la réalité. »

Lire la suite sur www.esf2013.com



« LE SECTEUR DOIT CONTINUER À INNOVER »

Albert Knijnenburg, Rabobank Nederland

« L'obligation du passage à une conduite en groupe n'est pas nouvelle pour le secteur. C'est connu depuis déjà plus de 10 ans. Je ne considère pas cela comme une menace. Qui plus est : des éleveurs porcins en ont fait l'expérience dans la pratique et en sont de différentes manières très satisfaits ; pour eux-mêmes et pour les animaux. »

Lire la suite sur www.esf2013.com

« LES STATIONS D'ALIMENTATION, FAVORABLES POUR L'IMAGE DU SECTEUR »

Gijs Verschuuren, vétérinaire



Qui : Gijs Verschuuren, vétérinaire
Où : Dierenartsen Combinatie ZuidOost à Gemert, Pays-Bas

Les stations d'alimentation dans les élevages de truies en groupe ont un effet positif sur l'image de l'élevage porcin aux Pays-Bas. Les animaux qui jouissent d'une liberté de mouvement suscitent auprès du public des sentiments moins négatifs.

D'après le vétérinaire Gijs Verschuuren, qui travaille dans Dierenartsen Combinatie ZuidOost (cabinet de vétérinaires associés) à Gemert, dans le Brabant du nord, aux Pays-Bas, les stations d'alimentation entraînent la diminution des mouvements compulsifs des truies et leur auto-détermination en termes de comportement alimentaire et de couchage. « Ce qui est bénéfique pour les animaux et a un effet positif sur l'image de l'élevage de truies », selon le vétérinaire. Il est persuadé que l'utilisation de cases autobloquantes dans la conduite en groupe sera sujette à polémique les années à venir.

Les stations d'alimentation ont, comme tout système, aussi des points qui méritent une attention particulière. Ainsi, les animaux doivent s'habituer et la transition du stade de cochette à celui de truie requiert une attention supplémentaire de l'éleveur. Le système comporte un risque : que le groupe de truies devienne trop important. Ce qui désavantage les animaux plus faibles qui ne mangent alors pas à leur faim.

Sur toute la ligne, Verschuuren est positif sur les stations d'alimentation. Si l'éleveur de truies se débrouille bien, techniquement parlant, son exploitation devrait bien fonctionner avec le système. Le suivi du cheptel de truies en matière de détection d'œstrus, de maladies et de prise alimentaire est très efficace. La sélection aisée des truies pour les vaccinations et le scan RFID facilitent également le travail. Les éleveurs porcins qui estiment que l'alimentation individuelle est importante peuvent très bien le mettre en pratique en optant pour des stations d'alimentation.

DAC VELOS DE NEDAP

Dans une porcherie où les animaux sont conduits en groupe, qui est équipée de stations d'alimentation, ce n'est pas vous qui amenez les aliments à l'animal, mais l'animal qui se rend de lui-même aux aliments. Dans la station d'alimentation, il peut ingérer exactement la quantité d'aliments adaptée, au bon moment, confortablement et en toute sécurité. Ce qui vous permet de faire des économies de temps et d'énergie, tout en rationalisant l'utilisation des aliments. Ce qui augmente le rendement de votre exploitation. Ce système donne en outre à la truie une liberté de mouvement maximum.

Dac Velos de Nedap

Une gestion rationnelle est une condition sine qua non pour tout élevage porcin tourné vers l'avenir. C'est pour cette raison que Nedap a développé Velos, un système de contrôle, spécialement mis au point avec et pour l'élevage porcin. Ce système peut être associé à un DAC, à une unité de séparation et à la détection d'œstrus.

Distribution alimentaire individuelle

Le DAC Velos de Nedap est basé sur le principe de la distribution alimentaire individuelle. Et ce, avec un maximum d'efficacité et de rationalisation. La maîtrise de la distribution alimentaire a des répercussions sur l'intégralité de l'élevage. L'alimentation représente jusqu'à 35 % des coûts affectables d'un élevage de truies. Et c'est en outre l'élément déterminant de la forme physique de la truie. Rendre la distribution alimentaire maîtrisable a immédiatement un effet positif sur le résultat d'exploitation.

DAC Velos est polyvalent :

- Identifie les truies, évalue la quantité d'aliments et en détermine la composition ; dose automatiquement les aliments ;
- Adapte la quantité d'aliments en fonction du stade de gestation, de l'état physique de la truie, des saisons et de la vitesse d'ingestion de la truie ;
- Signale si la truie a ingéré les aliments ;
- Dose automatiquement l'eau pour faciliter la prise alimentaire ;
- Ne nécessite aucune saisie (répétée) d'évènements prévisibles, mais une validation des faits constatés ;
- Fonctionne sur la base de réglages génériques, permettant de gérer à sa convenance tous les animaux jusqu'au niveau individuel.

DAC Velos est utile :

- Les aliments représentent 35 % des coûts affectables d'un élevage de truies ;
- Les aliments sont l'instrument de conduite pour l'état physique de la truie ;
- L'état physique de la truie impacte fortement les résultats de production ;
- La prise alimentaire est un indicateur important de la santé de la truie.

DAC Velos est convivial :

- Le système a une configuration simple et s'applique facilement partout ;
- Il est facile d'utilisation et sa prise en main est rapide pour tout le monde ;
- Le système est convivial pour les animaux : lors de la distribution des aliments, les animaux sont isolés du groupe afin qu'ils puissent se nourrir en toute tranquillité ;
- La vitesse de distribution des aliments est adaptée à l'animal individuel afin qu'il n'ingère pas de trop grandes quantités à la fois ou s'agite.

En savoir plus ? Nous avons développé un site Internet spécifique où vous trouverez toutes les informations sur la conduite en groupe avec stations d'alimentation. Consultez www.esf2013.com pour plus d'interviews, de vidéos et d'un journal de bord en photos.

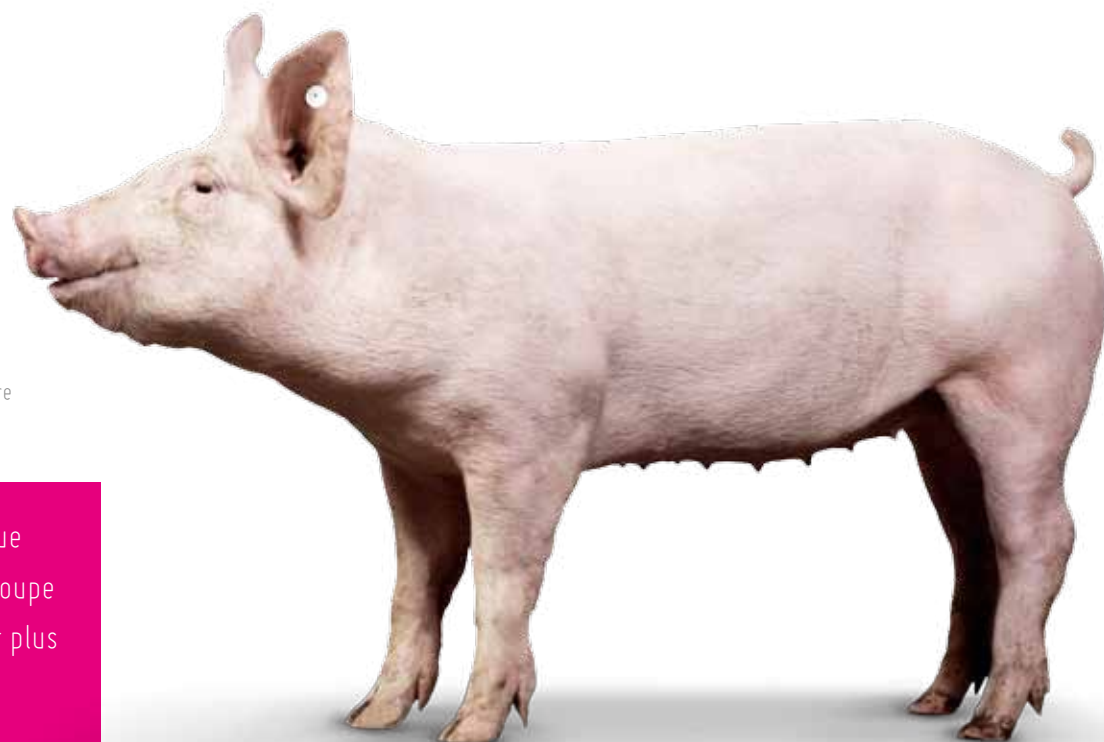


AGENTS

Le DAC Velos de Nedap vous intéresse ? Ci-dessous vous trouverez une liste des agents à proximité de chez vous. Ils peuvent vous donner un complément d'information et vous conseiller.

Aco Funki France

Parc d'Innovation de Mescoat
29800 Landerneau
France
T: 0033 0298303685
W: www.acofunki.dk
E: jjl@acofunki.com




technology that matters